

# PMS 130/130 MO

## PŘENOSNÁ PÁSOVÁ PILA

Před použitím stroje si pozorně prostudujte tento návod.



### Technické parametry

#### Řezná kapacita

90°	● 125 mm	■ 120 × 120 mm
45°	● 70 mm	■ 120 × 70 mm
60°	● 35 mm	■ 65 × 35 mm

Motor pilového pásu (SS)

300 W

Rozměry pilového pásu

13 × 0,65 ×

1440 mm

Rychlost pilového pásu

23~75 m/min

Rozměry obalu

730 × 383 ×

475 mm

Čistá hmotnost/hrubá hmotnost

22 kg / 25 kg

## Obsah

<b>1. Všeobecné bezpečnostní zásady</b> .....	1
Schéma elektrického zapojení.....	2
Příprava a napumpování maziva.....	3
<b>2. Rychloupínací svěrák a příprava zpracovávaného předmětu</b> .....	3
<b>3. Zvláštní bezpečnostní pravidla pro pilu na kov</b> .....	4
Před použitím pily .....	4
Před každým použitím .....	4
Za chodu pily .....	5
<b>4. Napájení</b> .....	5
Specifikace motoru .....	5
Uzemnění .....	6
Ochranné zabezpečení motoru .....	6
Dimenzování napájecího přívodu .....	6
<b>5. Rozbalení a kontrola obsahu</b> .....	7
<b>6. Popis a charakteristika</b> .....	7
<b>7. Provoz</b> .....	7
Před zahájením řezání .....	7
Rychlost posuvu s použitím závaží na oblouku pily.....	8
Rychlost posuvu pomocí rukojeti se rozběhovým spínačem .....	8
Řezání úkosů .....	9
Výměna pilového pásu .....	9
Magnetický spínač.....	10
<b>8. Seřizování</b> .....	10
Seřízení vodítka pilového pásu .....	10
Seřízení při chybném řezání.....	11
Výměna uhlíků motoru .....	11
<b>9. Příloha: Postup montáže stojanu</b> .....	12
<b>10. Seznam dílů a schematické výkresy sestav</b> .....	14

# 1. Všeobecné bezpečnostní zásady

## VAROVÁNÍ

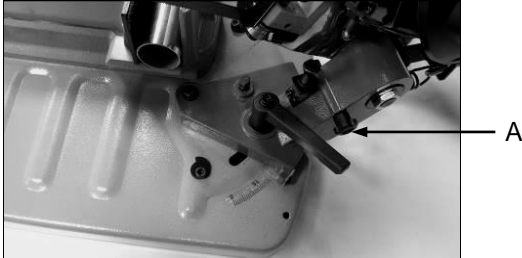
1. Před uvedením stroje do provozu si přečtěte celou příručku. Všem pokynům musíte dobře porozumět.
2. Při práci se strojem používejte ochranné brýle nebo obličejový štít.
3. Stroj musí být patřičně uzemněn.
4. Před uvedením stroje do provozu odložte vázanky, řetízky, prsteny, hodinky a ostatní šperky. Rukávy si vyhrňte nad lokty. Sundejte si volné součásti oděvu, dlouhé vlasy stáhněte.
5. Podlahu v okolí stroje udržujte v čistotě, bez pilin, odřezků, oleje a maziv.
6. Za chodu stroje musí být ochranné kryty nasazené. Zvýšenou pozornost věnujte nasazení všech krytů po provedení údržby.
7. Nesahejte do dosahu pilového pásu. Udržujte vyrovnaný a pevný postoj, nenaklánějte se k pilovému pásu a ostatním pohyblivým částem.
8. Před seřizováním a úpravami odpojte stroj od napájení.
9. Používejte správné nástroje. Nepoužívejte nástroje a pomůcky ani nouzově k úkonům, pro které nejsou určeny.
10. Pokud se varovné štítky stanou nečitelnými nebo se odlepí, vyměňte je.
11. Při připojování stroje k napájení musí být spínač motoru vypnutý.
12. Věnujte práci veškerou pozornost. Nesoustředěnost, pozornost a „vtípky“ při práci mohou končit vážným zraněním.
13. Přihlížející osoby musí stát v bezpečné vzdálenosti od pracoviště.
14. Používejte doporučené příslušenství a součásti. Upravované příslušenství může být nebezpečné.
15. Zvykněte si před zapnutím stroje kontrolovat, zda jsou mimo dosah klíče a ostatní pomůcky.
16. Za chodu stroje nesahejte do jeho dosahu.
17. Při řezání pilou ve vodorovné poloze nikdy nedejte materiál rukama. Používejte k upnutí svěrák.
18. Seznamte se s výstražnými štítky na stroji a dbejte jejich pokynů.
19. Dlouhý a těžký materiál si vždy patřičně podepřete.
20. Používejte ostrý břit. Trvalou péčí o čistotu udržujte stroj plně funkční a bezpečný.
21. Nedodržování uvedených pokynů může vést k vážným úrazům.





### PŘED ŘEZÁNÍM

Podle obrázku 1 vytažením pojistky (A) pilu uvolněte. Po skončení práce pojistku pro vlastní bezpečnost zasuňte zpět. Nedodržování této zásady může vést ke zranění obsluhy a poškození stroje.



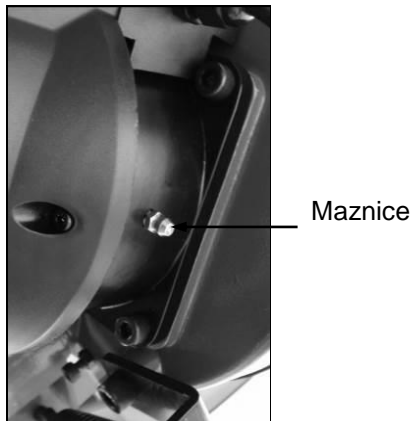
Obr. 1

## Příprava a napumpování maziva



### POZOR

Dobré mazání a chlazení ozubených soukolí při nepřetržitém řezání vyžaduje jedenkrát týdně napumpovat mazivo do převodovky. Používejte mazivo o vysoké hustotě.



Maznice je umístěna na zadní straně převodovky.

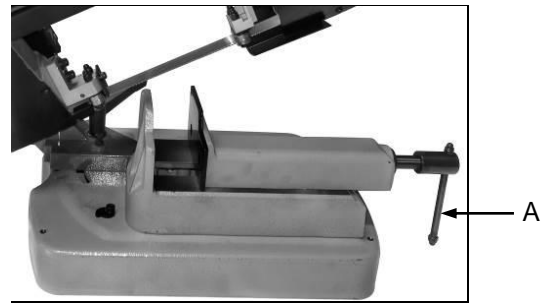


Na maznici se nasazuje mazací pistole.

## 2. Rychloupínací svěrák a příprava zpracovávaného předmětu

### Použití svěráku

Svěrák je upevněn k podstavci stroje. Postup upnutí a uvolnění zpracovávaného předmětu je jednoduchý.



Obr. 2

1. Podle obrázku 2 pákou (A) povolte proti směru otáčení hodinových ručiček a otevřete čelist svěráku na šířku potřebnou k upnutí zpracovávaného předmětu.
2. Zpracovávaný předmět si položte do potřebné polohy na stůl. Podle obrázku 2 otočte pákou (A) ve směru otáčení hodinových ručiček, tím čelist svěráku sevřete tak, aby bylo možné zpracovávaný předmět pevně upnout.

### UPOZORNĚNÍ!

PILU NIKDY NESPOUŠTĚJTE BEZ ŘÁDNĚ NAsAZENÝCH OCHRANNÝCH KRYTŮ.

### Nastavení polohy zpracovávaného předmětu

1. Zvedněte hlavu pily do polohy zřejmě z obrázku 3.
2. Páčkou na konci podstavce otevřete svěrák na vzdálenost potřebnou k založení zpracovávaného předmětu.
3. Uložte zpracovávaný předmět na lůžko pily. Je-li dlouhý, konec podepřete.



Obr. 3

### 3. Zvláštní bezpečnostní pravidla pro pilu na kov

**!** **VAROVÁNÍ:** Pro vlastní bezpečnost pilu na kov nespouštějte bez úplného sestavení, předepsané instalace a přečtení následujících pokynů s plným porozuměním.

#### Před použitím pily

1. Sestavte a seřídte pilu.
2. Seznamte se se všemi funkcemi a správným používáním:
  - A. Vypínače, rozběhového spínače, regulátoru rychlosti listu pily a zastavovacího spínače.
  - B. Spodních krytů pilového pásu.
  - C. Upevnění zámků oblouku pily.
  - D. Kuželové svorky, ochranné svorky a páčky kovového zámku.
3. Seznamte se s bezpečnostními pokyny celé příručky. Všem pokynům musíte dobře porozumět.
4. Seznamte se se štítky umístěnými na pile.

#### Před každým použitím

1. Zkontrolujte stav pily. Pokud kterákoliv součást této pily na kov chybí, je deformovaná nebo jinak znehodnocená nebo pokud kterákoli elektrosoučást správně nefunguje, pilu vypněte a odpojte od napájení. Než ji znovu spustíte, vyměňte poškozenou, chybějící nebo znehodnocenou součást.
2. Práci si naplánujte tak, aby nemohlo dojít k poškození zraku, rukou, obličeje a sluchu.
  - A. Používejte ochranné (ne optické) brýle

podle normy DIN 58214 (viz obal). Při práci se strojem může dojít k zasažení oka odmrštěným předmětem. To může způsobit trvalé poškození zraku. Ochranné brýle jsou běžně v prodeji. U brýlí, které nevyhovují normě DIN 58214, může dojít k proražení a závažnému poranění zraku.

- B. V prašném prostředí používejte s ochrannými brýlemi i obličejový štít.
- C. Ochrana před zhmožděním, uklouznutím nebo odhozeným tělesem:
  - Volte typ pásu odpovídající materiálu a typu řezání. Tato pila je vybavena bimetalickým pásem, který lze použít k řezání nerezové oceli, oceli, železa, mosazi, hliníku, dřeva, plastu apod.
  - Ujistěte se, že směr šipky otáčení na pásu odpovídá směrové šipce pily. Zuby pilového pásu musí vždy vpředu směřovat dolů.
  - Dbejte na nabroušení, nepoškozený stav a seřízení pásu. Po odpojení pily od napájení stlačte vždy hlavu úplně dolů. Otočte hlavou a zkontrolujte volný pohyb pásu. Pokud pás naráží, proveďte seřízení podle pokynů v části Zachování maximální kapacity řezání.
  - Dbejte na čistotu pásu a vodicích objímek.
  - Všechny upínky a blokovací zařízení musí být utažené, bez nadměrné vůle kterékoliv části.
  - Nikdy neřežte předměty v ruce:
    - a. Zpracovávaný předmět vždy opřete o vodicí lištu a povrch stolu, aby se při řezání nemohl viklat či otáčet. Pod zpracovávaným předmětem se nesmí zachycovat piliny.
    - b. Zpracovávaný předmět musí být u okraje a povrchu stojanu uložen dostatečně pevně, aby se po rozříznutí nemohl vysunout.
    - c. Na nestabilní předmět použijte vhodné přípravky a upínací pomůcky.
  - Nikdy neřežte současně více kusů.
  - Odřezané části musí mít prostor k odsunutí do strany. Jinak by mohly být staženy k pásu a od něj nebezpečně odlétnout.
  - Osoby v blízkosti musí stát mimo dosah stroje i zpracovávaného předmětu. Dbejte, aby se pohybovaly za pilou, mimo místa,

- kam odlétají odřezky.
  - Pokud na se pile vyskytují jakékoliv jiné předměty než samotný zpracovávaný předmět, pilu nezapínejte.
- D. Na ochranu před poškozením sluchu při dlouhodobějším používání používejte ušní chrániče.
- E. V rámci prevence zachycení a stažení pilou:
- Nepoužívejte rukavice.
  - Odkládejte veškeré šperky, ozdoby a volné části oděvu.
  - Vlasy musí být při práci stažené.
  - Rukávy si vyhrňte nad lokty.
- F. Na ochranu před náhodným spuštěním pilu odpojte od napájení před jakýmkoliv sundáním krytu, před montáží a demontáží pilového pásu, příslušenství či nástavců a jakýmkoliv seřizováním.
- G. V rámci prevence úrazu elektrickým proudem dbejte, aby se prsty ruky při zapojování a odpojování síťové zástrčky nedotkly jakýchkoliv kovových prvků.
- H. Nikdy nepřimazávejte pilový pás za pohybu.
- I. V rámci prevence popálení nebo jiných škod způsobených ohněm pilu nikdy nepoužívejte v blízkosti hořlavých tekutin, výparů a plynů.
- J. Používejte výhradně příslušenství uvedené na soupisu příslušenství doporučeného pro tuto pilu.

- nebezpečně odlétnout.
3. Vyvarujte se takových poloh rukou, ze kterých by mohly ruce nechtěně sklouznout do dráhy pily.
  4. Před zahájením řezání nechte pilový pás rozběhnout plnou rychlostí.
  5. Pilou při řezu pohybujte takovou rychlostí, aby se nemohla zakousnout a zpracovávaný předmět na pile nemohl uvíznout.
  6. Zablokovaný materiál uvolňujte až po vypnutí a odpojení z pily od napájení. Vyčkejte zastavení všech pohyblivých částí.
  7. Po dokončení řezu přidržte hlavu pily dole, vypněte spínač a před jakýmkoliv pohybem rukou počkejte, než se veškeré pohyblivé součásti zastaví.



**VAROVÁNÍ:** Čtěte varovné štítky na přední části pily.



#### **NEBEZPEČÍ**

- Nesahejte do dráhy pásu pily.
- Nikdy neřežte předměty v ruce.
- Nesahejte za ani pod pilový pás.
- Pozor na úraz elektrickým proudem. Chraňte před deštěm.



#### **NEBEZPEČÍ**

- Před zapnutím utáhněte šroub vodiče a všechny svorky.

## Za chodu pily



**VAROVÁNÍ:** Rutina (nabytá častým používáním stroje) může otupit pozornost uživatele. Mějte na paměti, že chvilka nepozornosti může způsobit vážný úraz.

1. Před vlastním řezáním nechte pilu chvíli běžet. Pokud zjistíte neznámý zvuk nebo nadměrné vibrace, ihned ji vypněte. Vypněte vypínač. Odpojte pilu od napájení. Bez zjištění a nápravy problému pilu nezapínejte.
2. Neomezujte pohyb zpracovávaného kusu. Nedržte jej, nedotýkejte se jej, neupínejte jej a nepoužívejte délkové dorazy. Musí mít volnost pohybu do stran. Jinak by mohl být stržen k pilovému pásu a od něj

## 4. Napájení

### Specifikace motoru

Stejnoseměrný elektromotor použitý v této pile má následující technické parametry:

Maximální výkon (kW)	0,30
Napětí (V)	230
Rychlost pohybu pilového pásu (m/min)	23-75
Směr otáčení pásu	proti směru chodu hodinových ručiček
Čistá hmotnost (kg)	22



**VAROVÁNÍ:** Ochrana před úrazem elektrickým proudem, požárem a poškozením stroje vyžaduje patřičný stupeň jistění. V rámci prevence úrazu elektrickým proudem a požárem při jakémkoliv poškození bezodkladně vyměňte přívodní kabel.

Údaje o hluku podle normy DIN 45635  
 Bez zátěže méně než 60 dB  
 Za chodu 60-65 dB

## Uzemnění

Tato pila je izolovaný nástroj se systémem uzemnění na ochranu před úrazem elektrickým proudem. Řádné uzemnění je zabezpečeno zapojením do síťové přípojky rozvodné soustavy. Toto normované připojení plně postačuje k ochraně stroje proti souvisejícímu nebezpečí.



**NEBEZPEČÍ:** Aby nedošlo k úrazu elektrickým proudem

1. Napájecí kabel a zástrčku je zakázáno měnit za jiné, jejichž parametry neodpovídají doporučením výrobce.
2. Zařízení je zakázáno používat v dešti a na mokré podlaze. Je určeno k osobnímu užívání v krytém prostoru.

## Ochranné zabezpečení motoru



**UPOZORNĚNÍ:** V rámci prevence poškození je elektromotor tohoto stroje třeba co nejčastěji čistit stlačeným vzduchem nebo vysáváním a zbavovat jej prachu, který by mohl vnikat do motoru ventilací.

1. Stroj musí být připojen přes pojistku či jistič. Nesprávně dimenzované jistění může způsobit poškození motoru.
2. Pokud se motor nerozběhne, bezodkladně stiskněte zastavovací spínač. **ODPOJTE ZAŘÍZENÍ OD ZDROJE NAPÁJENÍ.**

Zkontrolujte volnost pohybu pilového pásu. Pokud se pilový pás pohybuje volně, pokuste se motor spustit znovu.

3. Pokud se motor znovu nerozběhne, zkontrolujte uhlíky. Ty je třeba po každých 600–800 provozních hodinách v případě opotřebení vyměnit.
4. Pokud se motor náhle při řezání zastaví, stiskněte zastavovací spínač, stroj odpojte od napájení a uvolněte pás pily z kovu. Poté stroj znovu spusťte a dokončete řez.
5. Následující okolnosti mohou způsobit spálení pojistek nebo vypnutí jističe:
  - a. Přetížení motoru – k přetížení může dojít příliš rychlým pohybem při řezání nebo několikerým spuštěním a zastavením v krátké době.
  - b. Normální zatížení představuje napětí v toleranci 10 % nad nebo pod jmenovitou hodnotou. Silným zatížením (způsobeným malým průřezem vodiče nebo příliš dlouhým vedením napájecího okruhu) může napětí příliš klesnout a motoru nestačí. Jakmile motor přestane správně fungovat, vždy zkontrolujte připojení, zatížení a napájecí okruh. Zkontrolujte a porovnejte dimenzování a délku vedení s hodnotami předepsanými dále.
6. Potíže motoru většinou pramení z přerušovaného či nesprávného napájení, z přetížení, nízkého napětí (např. kvůli slabému vedení) nebo z příliš dlouhého napájecího okruhu. Jakmile motor přestane správně fungovat, vždy zkontrolujte připojení, zatížení a napájecí okruh. Zkontrolujte a porovnejte dimenzování a délku vedení s hodnotami předepsanými dále.

## Dimenzování napájecího přívodu

Ztráty v napájení vznikají použitím jakéhokoliv prodlužovacího kabelu. Potlačit je na minimum a předcházet přehřívání a spálení motoru vyžaduje dodržet stanovená minima síly (průřezů) vodičů prodlužovacího kabelu. Okruhy se vzdáleností spotřebiče více než 40 m od napájecí přípojky musí být pro dostatečné napájení elektromotoru pily přiměřeně zesílené.

Délka přívodu	Potřebný průřez vedení Pro 220 V
do 15 m	1,5 mm <sup>2</sup>
15–40 m	2,5 mm <sup>2</sup>

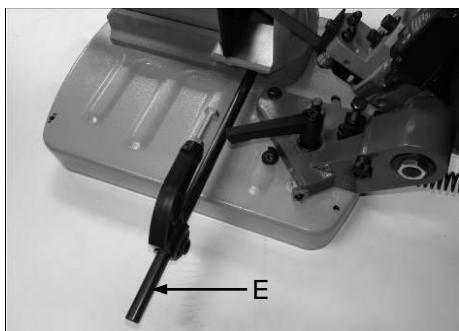


## 5. Rozbalení a kontrola obsahu

Celá pila na kov je dodávána v jedné krabici. Vybalte jednotlivé součásti a porovnejte každou z nich s příslušným nákresem. Před likvidací obalu zkontrolujte kompletnost všech položek.



**VAROVÁNÍ:** Pokud některé součásti chybí, nesnažte se pilu sestavit, zapojit napájecí kabel nebo zapnout vypínač, dokud chybějící části nejsou řádně získány a správně nainstalovány.



Obr. 4

Položka	Připojené součásti	Počet
1	Sestava zárazkové tyče (E) Obr. 4	1 sada
2	Návod k použití	1

## 6. Popis a charakteristika

1. Přenosná pásová pila 125DV1 je lehké zařízení, jehož hmotnost 22 kg umožňuje přenášení na libovolné místo.
2. Rám zařízení tvoří hliníkový odlitek. Podstavec je ocelový a celá konstrukce je tedy pevná a vyvážená.
3. Za chodu působí zařízení hluk o intenzitě 60 dB, podstatně méně než jiné pásové pily, což představuje větší pohodu pracovního prostředí.
4. Stroj umožňuje seřizovat pnutí pilového pásu, jak při výměně, tak v provozních podmínkách, a to přidržením rukojeti a malým otočením, tím se dosáhne zvýšení nebo snížení napnutí podle potřeby při výměně pásu nebo za provozu. Součástí zařízení je přítlačná pružina, která potlačuje vibrace vznikající vadami rovnoměrnosti zpracovávaných předmětů za chodu. Podílí se na dlouhé životnosti pilového pásu.
5. Stroj je poháněn přes převodové ústrojí,

které zajišťuje stabilnější, silnější a plynulejší chod při řezání. Předčí tak veškeré pily hnané přes řemenice a zjednodušuje servis. Poznámka: Žádné neobvyklé jevy či závady funkce převodového systému nejsou řešitelné uživatelem. Zařízení je třeba zaslat na kontrolu a opravu prodejci. Nedodržením tohoto postupu může dojít k poškození stroje.

6. Pila umožňuje kombinovat pokosové a horizontální řezání a uživateli ve všech polohách nabízí plně funkční využití.
7. Automatika vypínání dovoluje provedení kompletního řezání, a tedy chod bez přítomnosti obsluhy.



### VAROVÁNÍ

PŘED JAKÝMKOLIV ÚKONEM ÚDRŽBY, FUNKČNÍHO NASTAVENÍ, SEŘIZOVÁNÍ STROJE A JAKOUKOLI OPRAVOU ODPOJTE NAPÁJENÍ.



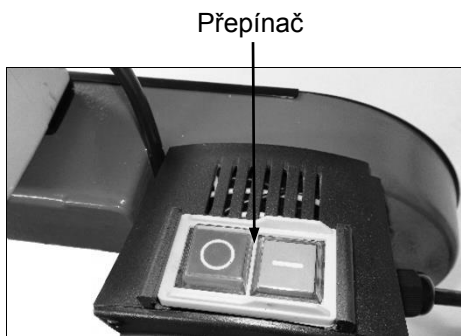
### VAROVÁNÍ

Odpojte napájení stroje!  
Vždy, všude, za všech okolností. Zvláštní opatrnost je třeba při převozu, nastavování, údržbě a seřizování.  
Nedodržováním této zásady může dojít k vážným úrazům!

## 7. Provoz

### Před zahájením řezání

Při spouštění motoru nesmí být pilový pás v kontaktu se zpracovávaným předmětem. Nechte motor rozběhnout na plné otáčky. Řezání začínejte plynulým spouštěním hlavy na zpracovávaný předmět. **NESPOUŠTĚJTE HLAVU PŘÍLIŠ RYCHLE.** Přítlačnou sílu pily na předmět lze vytvářet vlastní vahou pily nebo pomocí rukojeti s rozběhovým spínačem. Stiskem zeleného tlačítka (obr. 5) se zapíná automatika řezání s pohybem vyvíjeným hmotností, rozběhovým spínačem (obr. 6) se přepíná na ručně vedené řezání. K vypnutí po dohotovení řezu nebo k přerušení řezání slouží červené tlačítko nebo rozběhový spínač.



Obr. 5



Obr. 8



Obr. 6



Obr. 9

Pokud během řezání vznikne potřeba okamžitě stroj zastavit v případě nouze, stiskněte červené tlačítko.



Obr. 7

## ***Ruční řezání***

### **Posuv pomocí rukojeti a rozběhového spínače**

Otočte přepínač do horní polohy. (Obr. 8)

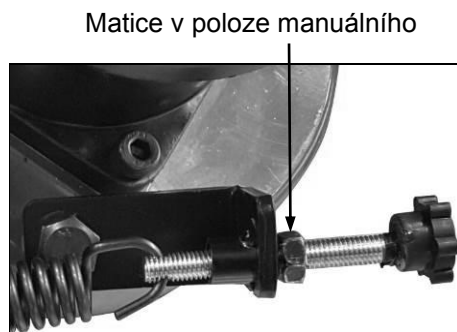
Otáčením maticí ve směru chodu hodinových ručiček nastavte polohu ručního řezání podle obr. 10.

Stiskem rozběhového spínače se zapíná ručně vedený režim řezání. (Obr. 10-1)

## ***Automatické řezání***

### **Posuv pomocí pružiny**

Otočte přepínač do horní polohy. (Obr. 8) Matice se již nachází v poloze automatického řezání z výroby. Pokud tomu tak není, otočte matici do polohy na obr. 9. Stisknutím zeleného tlačítka (obr. 5) spusťte automatické řezání.



Obr. 10

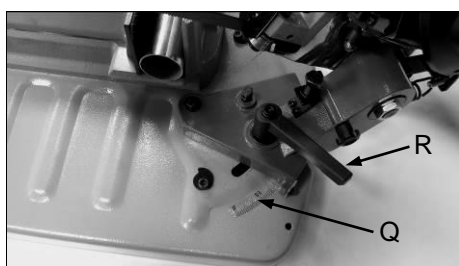


Obr. 10-1

## Řezání úkosů

Zařízení využívá sklopný pokosový podstavec, umožňující šikmé řezy v úhlu 0~60 stupňů. Na řezném rameni je na obr. 11 připojená stupnice (Q). Před opuštěním výrobního závodu je toto zařízení přednastaveno na hodnotu nula stupňů. Postup nastavení úhlu:

1. Povolením páčky (R) povolte rameno podle obrázku 11.
2. Podle měřítka náklonem dopředu nastavte výkyvné rameno na hodnotu potřebnou k řezání.
3. Jakmile ukazatel dosáhne na měřítku potřebné polohy, utáhněte páčku. Úhel je tím nastaven.



Obr. 11

### VAROVÁNÍ

Odpojte napájení stroje!  
Vždy, všude, za všech okolností. Zvláštní opatrnosti je třeba při převozu, nastavování, provozu a údržbě nebo seřizování.  
Nedodržováním této zásady může dojít k vážným úrazům!

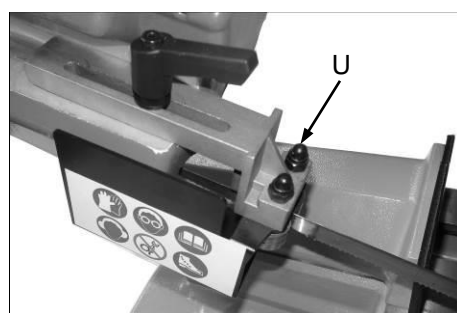
## Výměna pilového pásu

1. Pomocí ramene zvedněte hlavu pily do potřebné polohy, viz obrázek 12.



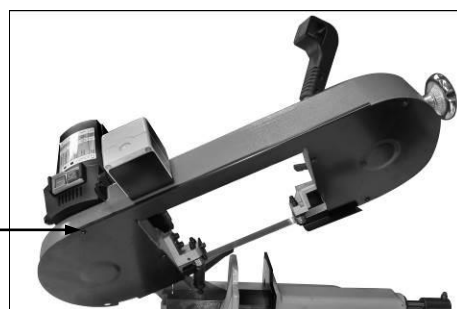
Obr. 12

2. Podle obrázku 13 povolte na rámu pily 2 šrouby (U) a sejměte kryt pásu.

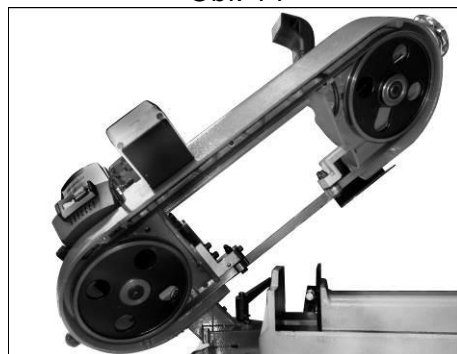


Obr. 13

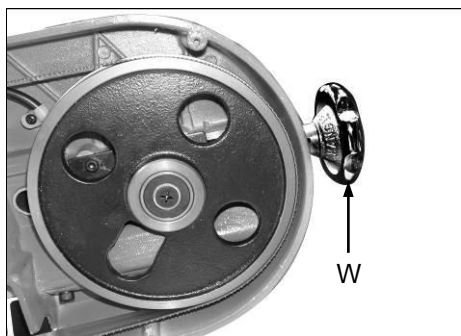
3. Podle obrázku 14 povolte na rámu pily 4 šrouby (V) a sejměte kryt pásu.



Obr. 14

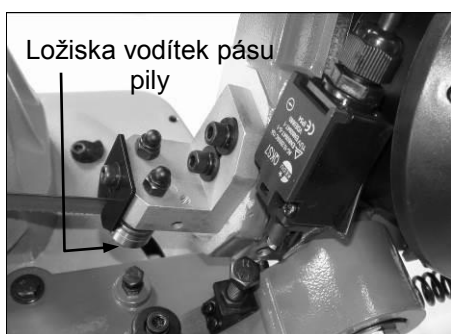


4. Podle obrázku 15 otočte regulátorem napínání (W) proti směru chodu hodinových ručiček, tím dojde k uvolnění pásu pily.



Obr. 15

5. Sesad'te pás pily z obou kol a ložisek vodítek pásu pily podle obrázku 16.



Obr. 16

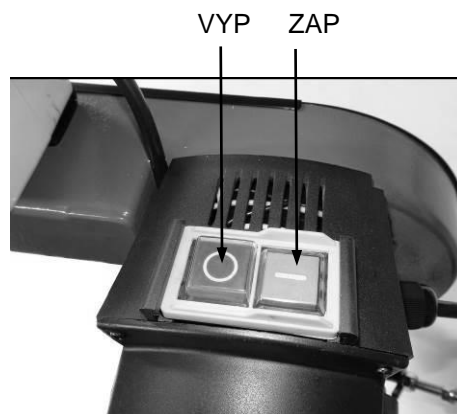
6. Bez napínání nasad'te na kola nový pilový pás a pootáčením jej zaveďte mezi ložiska vodítek. Zuby pilového pásu musí směřovat proti uložení.
7. Otáčením regulátoru napnutí po směru hodinových ručiček upravte potřebnou měrou pnutí.
8. Podle obrázku 14 nasad'te kryt pilového pásu (V), podle obrázku 13 nasad'te chrániče.
9. Spuštěním stroje ověřte správné vedení pilového pásu.

**Upozornění:** Před servisními zásahy a výměnami součástí je nutné odpojit napájení stroje!

## Magnetický spínač

Pásová pila je vybavena magnetickým spínačem (obr. 17), který se podílí na bezpečnosti provozu. Po výpadku napájení se stroj znovu zapíná stiskem zeleného tlačítka zapnutí.

Stiskem červeného tlačítka dojde k vypnutí všech funkcí stroje.

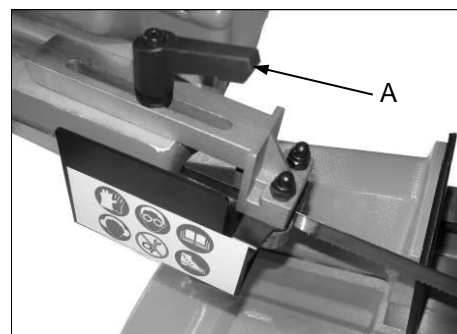


Obr. 17

## 8. Seřizování

### Seřízení vodítka pilového pásu

Volná páčka (A) na obrázku 18 umožňuje povolením proti směru chodu hodinových ručiček změnu polohy vodítka pilového pásu.



Obr. 18

Je pomůckou zjednodušující seřízení a umožňující provést jej kdykoliv, v každé situaci. Seřízení polohy vodítka pásu se odvíjí od velikosti zpracovávaných předmětů. Vodítko vlevo od hlavy pily je nastavitelné, druhé je pevné.

Při řezání malých předmětů se vodítko posouvá co nejbližší k řezanému předmětu. Oba řezy pak mají uspokojivou přesnost.

### VAROVÁNÍ

Za chodu stroje neprovádějte žádné seřizování, vkládání nebo vyjímání předmětu ze svěráku!

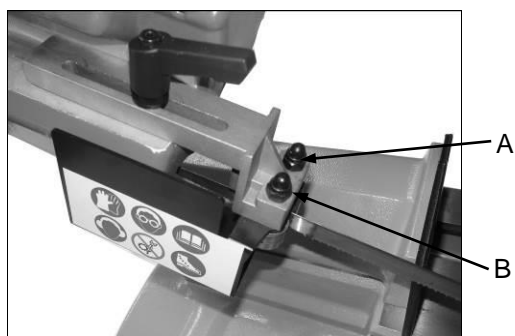
## Seřízení při chybném řezání

Stroj je z výroby seřízen a několikrát přezkoušen pro řádné řezání. Dojde-li k chybám řezání, při nápravě postupujte následujícím způsobem:

1. Pokud chyby řezání způsobuje opotřebený pilový pás, vyměňte jej za nový.
2. Pila je osazena pevnými kuličkovými ložisky (A), k jejichž seřízení lze využít excentrického hřídele (B), jak je zřejmé z obrázku 19 a 20 (A) a slouží k udržení tolerance vzdálenosti od pilového pásu. Pro přesné řezání je třeba je v závislosti na využití stroje měnit po každých třech až šesti měsících.
3. Chybné řezání může být způsobeno uvolněním matic (A, B), viz obrázek 19 a 20. Ty je třeba je patřičně dotáhnout.



Obr. 19



Obr. 20



**VAROVÁNÍ**  
PŘED SEŘIZOVÁNÍM, PROVÁDĚNÍM  
ÚDRŽBY A OPRAV VYPNĚTE NAPÁJENÍ  
STROJE.

## Výměna uhlíků motoru

Pokud motor začne být hlučný, je třeba vyměnit uhlíky.

1. Odpojte pilu od zdroje napájení.
2. Vyšroubujte dva standardní šrouby z tělesa

rozběhového a zastavovacího spínače a tři šrouby s křížovou hlavou kolem základny. (Obr. 21)

3. Motor má pod hlavním krytem dva plastové kryty (obr. 22). Sejměte je.
4. Uhlíky s přívodními kablíky jsou kryté dvěma měděnými kryty (obr. 23).
5. Vysuňte měděné kryty na jednu stranu (obr. 24), uhlíky vyskočí (obr. 25).
6. Uhlíky vyměňte (obr. 26). Oba uhlíky musí být vyměněny současně.
7. Nasaďte krytování uhlíků a motoru.



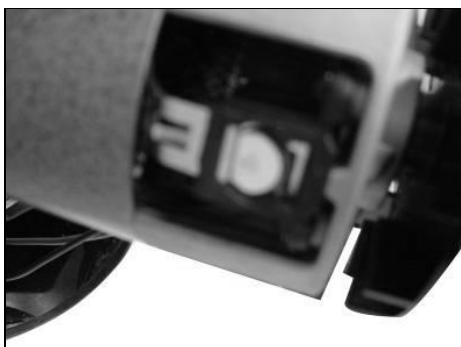
Obr. 21



Obr. 22



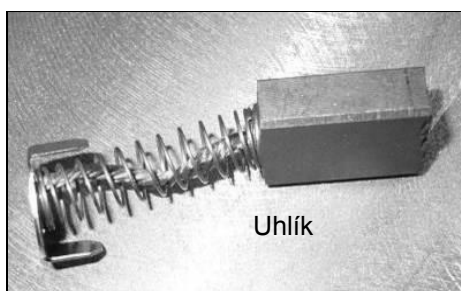
Obr. 23



Obr. 24



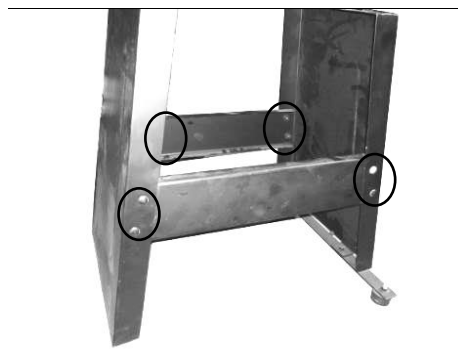
Obr. 25



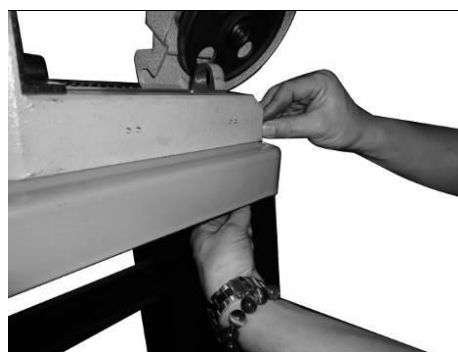
Obr. 26

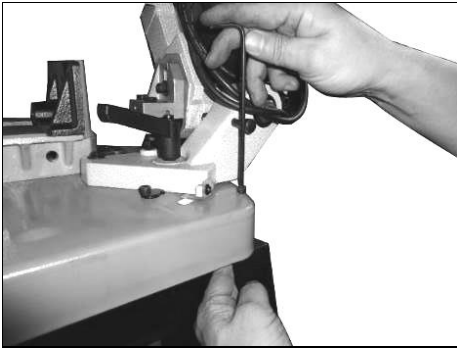
## 9. Příloha: Postup montáže stojanu (volitelně)

1. Nasadíte šrouby do čtverce, nedotahujete je úplně, protože je nutno provést určité seřízení při zapnutí stroje.



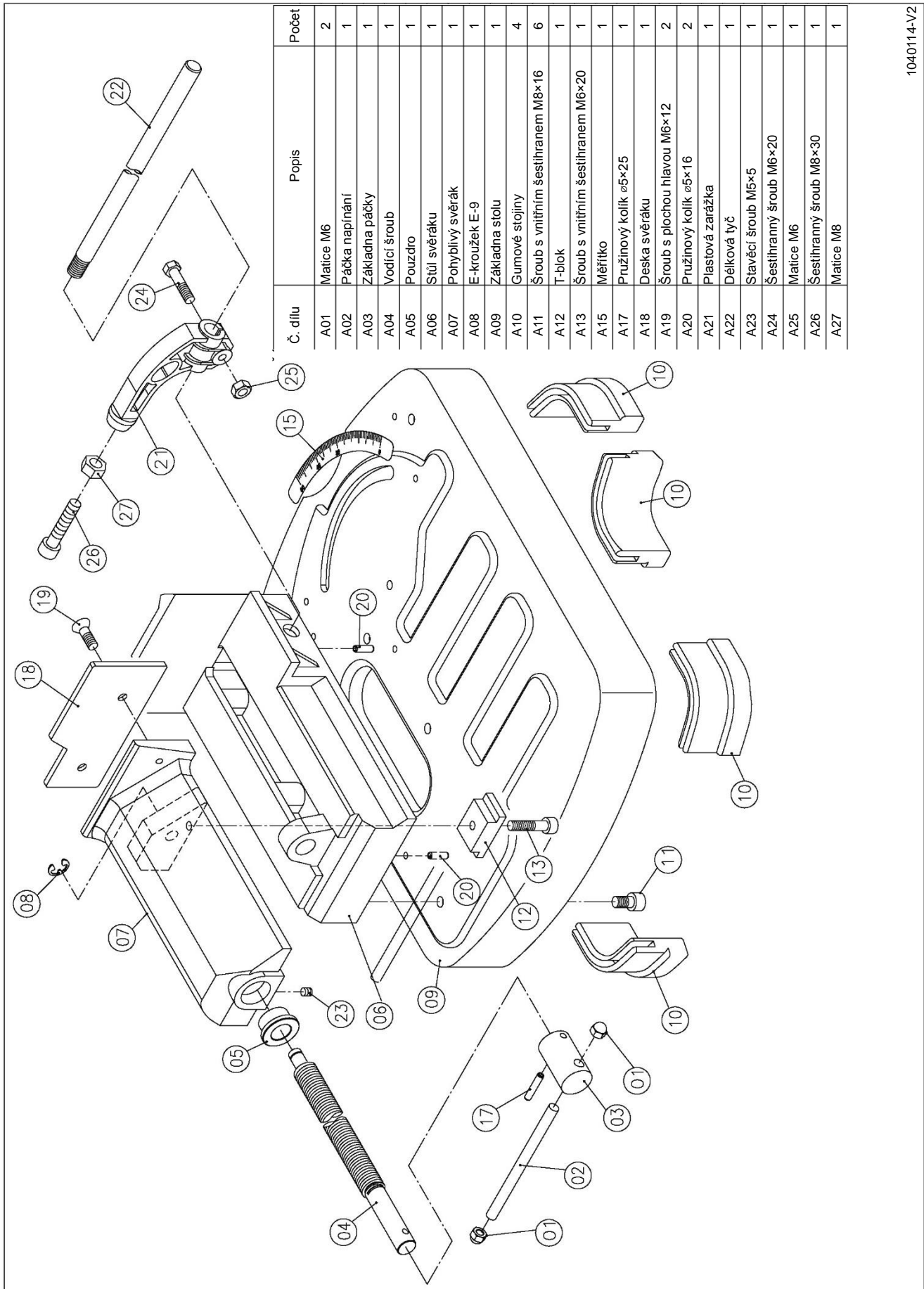
2. Na základně stroje jsou čtyři otvory, ke kterým se musí stojan připojit. (Pozor: To je požadavek na přizpůsobení, neplatí pro standardní produkt.) Pomocí dlouhých šroubů a matic propojte stůl se stojanem. Po provedení spojů zajistěte stroj na určeném místě pomocí nástroje na utažení dlouhých šroubů.





3. Upravte polohu stojanu tak, aby byl stroj stabilnější. Poté dotáhněte čtyři šrouby. Po dokončení procesu se ujistěte, že je stroj se stojanem stabilní. Pokud není stabilní, pokuste se konkrétní polohu upravit.



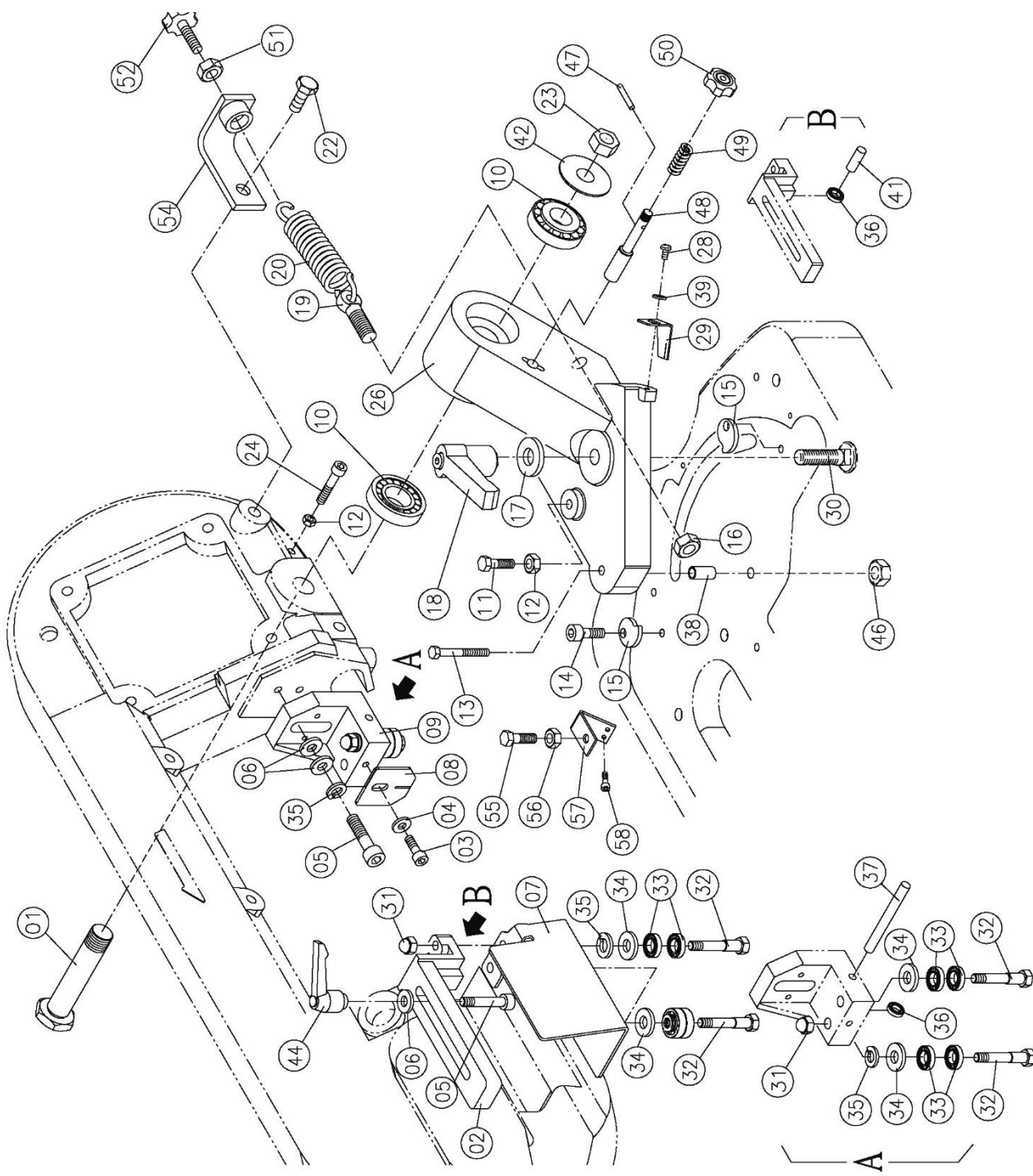


1040114-V2



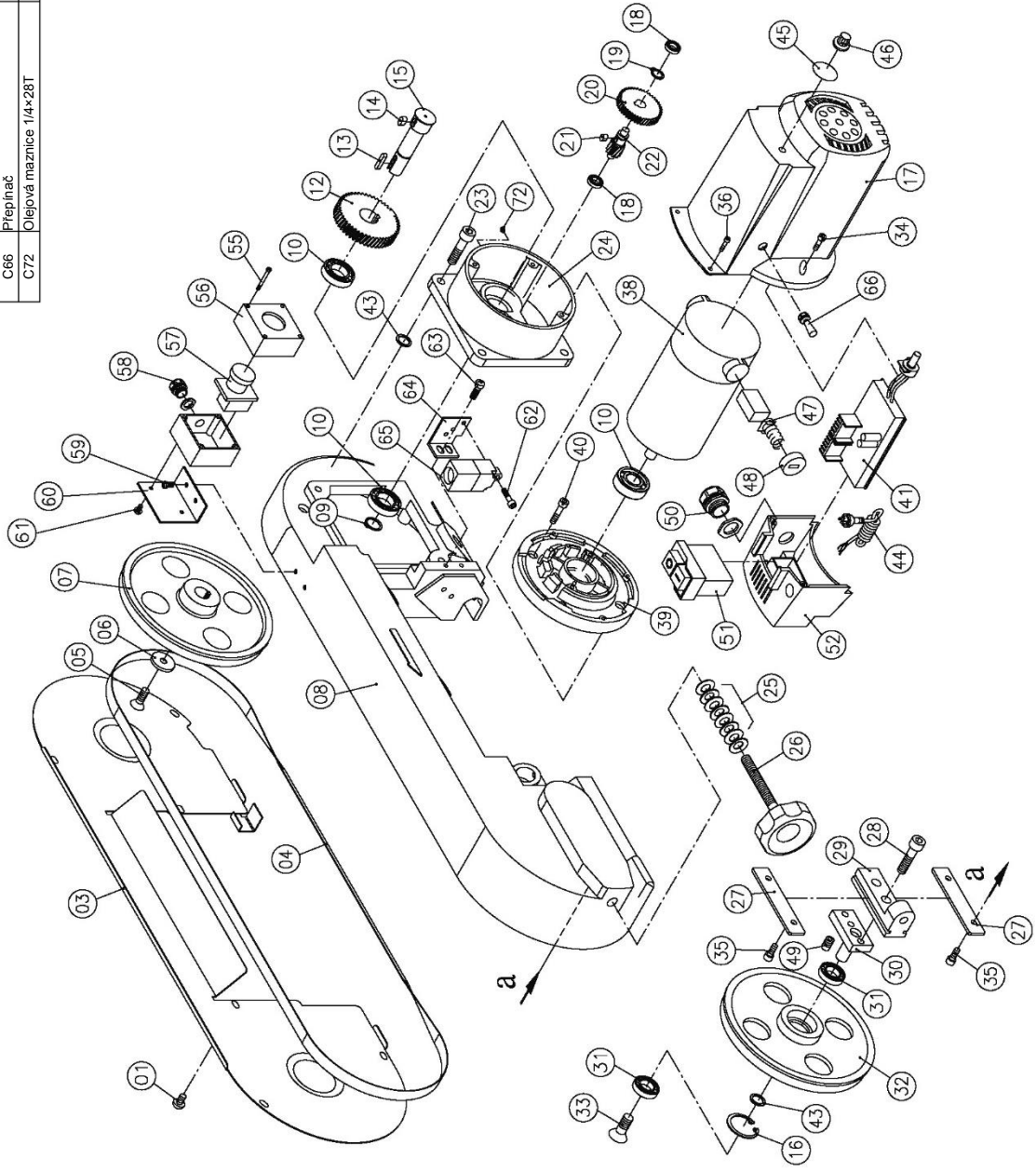
ČÁST B – Seznam dílů

Č. dílu	Popis	Počet
B01	Hřídel hlavy pily	1
B02	Držák vodítka pilového pásu	1
B03	Šroub s vnitřním šestihranem M5×10	1
B04	Plachá podložka M5×1,2×13	1
B05	Šroub s vnitřním šestihranem M6×25	3
B06	Plachá podložka M6×2×16	3
B07	Kryt pilového listu	1
B08	Malý talíř	1
B09	Zadní vodící blok pilového pásu	1
B10	Kuželkové ložisko 30202	2
B11	Šestihranný šroub M6×20	1
B12	Mátice M6	2
B13	Šestihranný šroub M6×35	1
B14	Šroub s vnitřním šestihranem M6×12	2
B15	Talíř nastavení úhlu 45°	2
B16	Mátice M10	1
B17	Plachá podložka M10×2×26	1
B18	Zajišťovací páka 3/8-16NC	1
B19	Napínací hák	1
B20	Napínací pružina	1
B22	Šestihranný šroub M10×20	1
B23	Mátice M15×6×21	1
B24	Šroub s vnitřním šestihranem M6×20	1
B26	Otočná základna	1
B28	Šroub s kulatou hlavou M4×8	1
B29	Ukosová deska	1
B30	Pojistný šroub 3/8×16×1-1/2	1
B31	Mátice M6	4
B32	Excentrická hřídel	4
B33	Kuličkové ložisko 607	8
B34	Plachá podložka M6×1×13	4
B35	Pružná podložka M6×1	6
B36	Kuličkové ložisko 625	2
B37	Čep ø5×30	1
B38	Podhováč hřídel	1
B39	Plachá podložka M4×1×10	1
B41	Čep ø5×14	1
B42	Kryt ložiska	2
B44	Pojistná páka M6	1
B46	Nylonová mátice M6	1
B47	Pružinový kolík ø2,5×8	1
B48	Zajišťovací tyč	1
B49	Přilučná pružina	1
B50	Plastový šroub M6	1
B51	Nylonová mátice M8	1
B52	Šroub M8×70	1
B54	Držák pružiny	1
B55	Šestihranný šroub M8×20	1
B56	Mátice M8	1
B57	Sedlo odřezávací polohy	1
B58	Šroub s vnitřním šestihranem M4×8	2

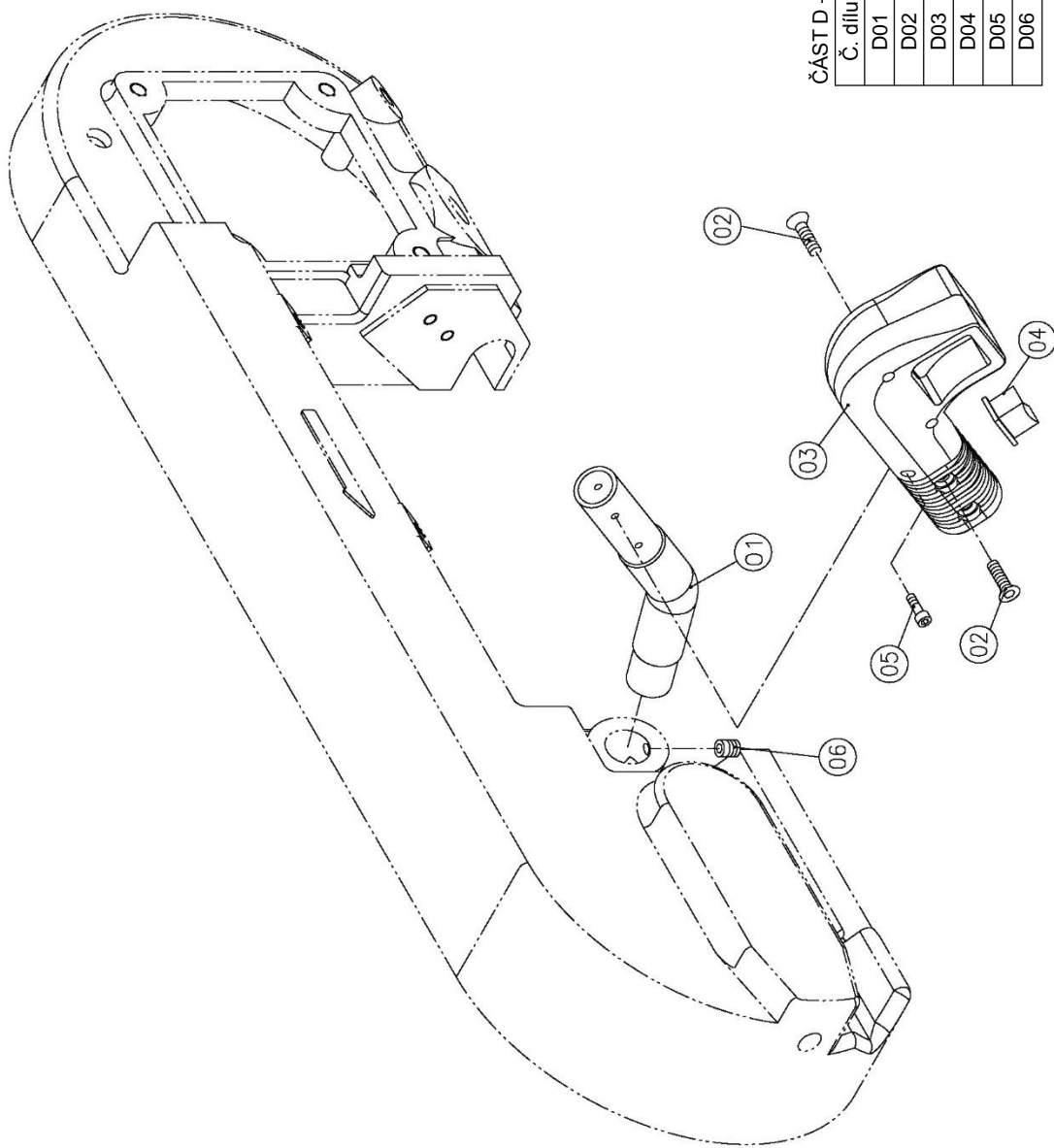


ST C - Seznam dílů

C	Šroub s kulatou hlavou M4x25	2	dílů	Popis	Počet
C62	Šroub s kulatou hlavou M4x25	2			6
C63	Velký šroub s kulatou hlavou M4x6	1			1
C64	Kryt pásu	1			1
C65	Držák koncového spínače	1			1
C66	Koncový spínač	1			1
C67	Přepínač	1			1
C72	olejová maznice 1/4x28T	1			1
C01	Velký šroub s kulatou hlavou M4x6	1			1
C03	Kryt pásu	1			1
C04	Pilový pás	1			1
C05	Šroub s plochou hlavou s vnitřním šestihranem M6x16	1			1
C06	Plochá podložka M6x25x2	1			1
C07	Zadní kolo pásu	1			1
C08	Pilová hlava	1			1
C09	C-kroužek S15	1			1
C10	Kuličkové ložisko 6202	3			3
C12	Výstupní převod	1			1
C13	Klíč 4x4x20	1			1
C14	Klíč 5x5x10	1			1
C15	Hřídél zadního kola	1			1
C16	C-kroužek R32	1			1
C17	Skotepina motoru	1			1
C18	Kuličkové ložisko 607	2			2
C19	C-kroužek S11	1			1
C20	Připojovací převod	1			1
C21	Klíč 4x4x6	1			1
C22	Převod motoru	1			1
C23	Šroub s vnitřním šestihranem M8x25	4			4
C24	Převodová skříň	1			1
C25	Podložka kotouče	8			8
C26	Napínací šroub	1			1
C27	Vodítko posuvníku	2			2
C28	Šroub s vnitřním šestihranem M6x25	2			2
C29	Posuvník	1			1
C30	Hřídél předního kola	1			1
C31	Kuličkové ložisko 6201	2			2
C32	Přední kolo	1			1
C33	Šroub s plochou hlavou M8x16	1			1
C34	Šroub s vnitřním šestihranem M4x12	3			3
C35	Šroub s vnitřním šestihranem M5x10	4			4
C36	Závlečný šroub M3x15	2			2
C38	Motor	1			1
C39	Přední kryt motoru	1			1
C40	Šroub s vnitřním šestihranem M5x20	4			4
C41	Ovládací deska IC	1			1
C43	Distanční prvek 1/2x1,2x19	4			4
C44	Napájecí kabel	1			1
C45	Slupnice rychlosti	1			1
C46	Knoflík rychlosti	1			1
C47	Uhlík	2			2
C48	Kryt uhlíku	2			2
C49	Slavěcí šroub M6x10	1			1
C50	Upínák kabelů PG-9	1			1
C51	Magnetický stykač	1			1
C52	Kryt spínače	1			1
C55	Šroub s kulatou hlavou M4x50L	4			4
C56	Krabička nouzového vypínače	1			1
C57	Nouzový spínač	1			1
C58	Upínák kabelů PG-9	1			1
C59	Šroub s kulatou hlavou M4x8	2			2
C60	Držák	1			1
C61	Šroub s kulatou hlavou M4x8	2			2



1060313-V4/C61



ČÁST D – Seznam dílů

Č. dílu	Popis	Počet
D01	Páka řezání	1
D02	Plochy šroub s vnitřním šestihranem M4×8	4
D03	Páka	1
D04	Tlačítko spínače	1
D05	Závitořezný šroub M3×15	3
D06	Stavěcí šroub M6×6	1

1040420-V2